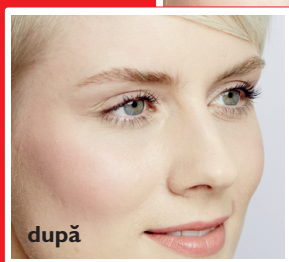


INSTRUCȚIUNI DE UTILIZARE



Gene perfecte în **3** pași:  
Laminare - Vopsire - Cheratină



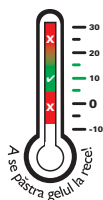
# 1. PAS

## Wimpernwelle

### Laminare de gene

## CU POWER PADS

**curvy** sau **extra**



Video de instruire:  
[www.wimpernwelle.ro](http://www.wimpernwelle.ro)  
→ VIDEOURI



made in Germany

**1** Înainte de a începe tratamentul vă rugăm să întrebați de existența unor posibile alergii la ingredientele, cum ar fi de exemplu alergiile la latex din conținutul adevizivului special. Lentilele de contact trebuie scoase înaintea începerii tratamentului.



În continuare utilizați o dischetă demachiantă pentru a îndepărta cu grijă machiajul și rimelul cu ajutorul unei soluții de demachiere fără ulei.

**NOTĂ:** În cazul unui rimel rezistent la apă utilizați demachiantul pe bază de apă cu ulei de exemplu **demachiantul special** (Special Eye Make-up Remover (art. nr. 10361)).



După aceasta genele și pleoapele **trebuie** degresate cu **soluția salină** (art. nr. 10330). Astfel Power Pad®-urile se lipesc perfect pe pleoape iar genele adera mai bine pe paduri.

(INFORMAȚIE: Soluția salină are durabilitate mai mare prin conservare.)



Pieptănați genele cu ajutorul unui **piaptăn având forma unui aplicator de rimel** (art. nr. 10369) pentru a alinia genele rebele înainte de tratament.



3 mărimi **extra** : nr. 1, nr. 2, nr. 3  
4 mărimi **curvy** : nr. 1, nr. 2, nr. 3, nr. 4

Alegeți Power Pad®-ul potrivit: pentru ca liftingul să fie mai intens alegeți Power Pad®-ul cel mai mic.

**ATENȚIE:** Întrebați clienții cât de ridicate își doresc genele. Acordați atenție la anatomia ochiului și la forma pleoapei.

**SFAT:** De asemenea, genele mai lungi pot fi ridicate cu produsele Power Pad® de o mărime mai mică; efectul de lifting va fi în acest caz în mod corespunzător mai puternic.

**6** Produsul **POWER PAD®** special inventat de către noi, are o formă flexibilă și un design 3-D protejat.

- ➔ Produsul Power Pad® este ușor de aplicat deoarece **dosul** acestuia este **preformat** în forma naturală a pleoapei.
- ➔ Deoarece genele sunt mai scurte la colțul ochiului, și **partea din față** a produsului este formată **asimetric**: Din acest motiv există întotdeauna un Power Pad® stâng și unul drept.
- ➔ Produsul Power Pad® se sfârșește printr-o **margină subțire astfel** încât capătul pleoapei este clar vizibil.
- ➔ Pentru o așezare precisă și ușoară, **marginia inferioară** a Power Pad®-ului **este proiectată în forma pleoapei**.
- ➔ O linie de marcaj **orizontală** pe Power Pad® marchează limita până la care gelul trebuie aplicat.

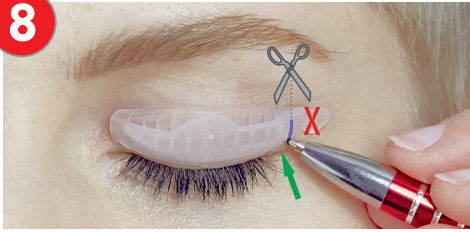
**7 IMPORTANT:** **„Urechea”** mică de la capătul produsului Power Pad® este îndreptată întotdeauna spre direcția urechii.

De acum înainte ochii trebuie să

**rămână închiși până la finalul tratamentului.**

**AVERTISMENTE** - Mai multe observații despre tratament și material: A se păstra gelul la rece. Numai pentru uz profesional. A se evita contactul cu ochii. În caz de contact cu ochii, a se spăla imediat și abundent cu apă și a se consulta specialistul. A se purta mănuși de protecție. A nu se lăsa la îndemâna copiilor.

8



Aplicați Power Pad® pe pleoapă pentru a-l testa: dacă este împins în sus la capătul exterior al pleoapei de forma pleoapei, este prea lung și trebuie scurtat.

9



Pentru a menține pleoapa superioară întinsă pe parcursul întregului tratament, **trebuie** să o fixați în sus cu una sau două benzi de **bandă medicală** (art. nr. 10340). Astfel padul este mai ușor de pus și nu alunecă în timpul tratamentului.

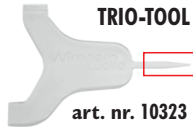
10

DOSUL PRODUSULUI  
POWER PAD



Puneți o picătură mică de **adeziv Power Pad®** (nr. art. 10315) pe spatele pad-ului de silicon. Folosiți un **TRIO-TOOL** sau un bețișor de lemn pentru a întinde pe toată suprafața pentru a forma o peliculă subțire. **ATENȚIE:** Adezivul este pe bază de apă. Prin urmare, cu cât este mai rece sau cu cât stratul este mai gros, cu atât se usucă mai lent.

TRIO-TOOL



11



Prindeți produsul de aripă și plasați marginea inferioară deasupra marginii pleoapei.

**IMPORTANT:** Marginea pleoapei la acest moment trebuie să fie clar vizibilă.

12



Aplicați Power Pad®-ul pe pleoapă. Dacă un Power Pad® a fost plasat în mod greșit acesta poate fi îndepărtat cu grijă și poate fi reasezat. Repetați pașii 10-12 și cu cel de al doilea Power Pad®.

13



La sfârșit, verificați încă o dată potrivirea Power Pad®-urilor: marginea pleoapei trebuie să fie clar vizibilă. Ambele Power Pad®-uri ar trebui să fie în aceeași poziție.

Acum începeți prin a lipi genele pe primul pad.

14



Trageți o linie cu **adezivul Power Pad®** peste pad, care este la fel de grosă ca bețișorul de lemn sau vârful **TRIO-TOOL**.

Întindeți acest adeziv uniform până la marginea inferioară.

17



**IMPORTANT:** În cele din urmă, trageți pleoapa inferioară în jos și verificați dacă nu există gene inferioare lipite de Power Pad®!

Dacă genele superioare nu aderă la pad, aplicați un pic de **adeziv special** (nr. art. 10312) pe un băț de lemn nou sau pe **TRIO-TOOL**.

15



Aplicați numai 3-4 gene cu bețișorul de lemn, aplicatorul sau cu partea plană a **TRIO-TOOL** de la rădăcini direct în sus în adeziv. Opriti-vă o clipă în mijlocul genelor. Dacă genele nu se lipesc imediat, mai încercați o dată sau două ori. Orice geană liberă rămasă este atașată în cele din urmă la pasul 18.

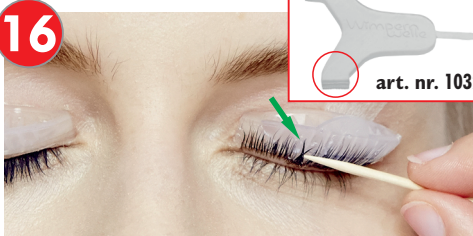
18



Înveliți capetele genelor cu adezivul special și apăsați-le 5 secunde pe Power Pad® pentru a se lipi.

**IMPORTANT:** După utilizarea adezivului special nu mai puteți separa nici o geană! Acum repetați pașii 14-18 pentru al doilea produs Power Pad®.

16



Cu pieptenele **TRIO-TOOL** trageți genele drept în sus.

**ATENȚIE:** Dacă genele sunt încrucisate, acestea trebuie separate cu betisoare sau varful **TRIO-TOOL**.

Genele pot fi deplasate cu ușurință pe pad datorită adezivului flexibil.

19



Luăți o **dischetă autoadezivă** pentru fiecare parte (art. nr. 23975) - sau alternativ o **dischetă de protecție a pielii** (art. nr. 23965) cu o cremă de fixare - și așezați-o chiar pe marginea pleoapei peste genelor inferioare.



20



Cu ochii încă închiși, întindeți (**nu tamponați!**) **GELUL 1 uniform și generos** cu pensula. Începeți cu aproximativ 1 mm deasupra bazei genelor și aplicați gelul **până la linia de marcare orizontală**: Suprafața de modelare este chiar sub linia de marcare.

23



Cu ochii încă închiși aplicați **GELUL 2** ca și GELUL 1.

**SFAT**

**ACUM ALTERNATIVĂ**  
Din 2 proceduri faceți 1: **Fixarea și vopsirea într-un pas cu BINACIL LIFTING BOX**

Timpul de reacție a **GELULUI 2** este **8 minute!**



21



**GELUL 1**  
**12 minute!**

Timpul de reacție a **GELULUI 1** este de 12 minute.

**IMPORTANT:** In cazul genelor foarte puternice sau rebele, timpul de expunere trebuie prelungit la 15-18 minute. Apoi îndepărtați GELUL 1 cu un tampon de bumbac uscat.

24

După aceea mai întâi îndepărtați GELUL 2 cu o dischetă demachiantă **uscată** și îndepărtați discheta autoadezivă.

Umeziți discheta demachiantă cu **Soluția pentru îndepărtarea adezivului și a bigudiurilor (Glue & Roll Remover (art. nr. 10336))** special creat.



22



Verificați dacă vreo geană s-a deslipit de Power Pad® pe perioada tratamentului. Trebuie mai întâi să le reporniți cu ajutorul **adezivului special**.

**IMPORTANT:** Asigurați-vă că în timpul îndepărtării gelului nu s-a dislocat de pe Power Pad® nici o geană.

25



Desprindeți genele de Power Pad® și tamponul de pleoapă frecând ușor.

Toate reziduurile de lipici de pe piele și de pe gene sunt îndepărtate cu ușurință cu **soluția de îndepărtare a adezivului și a bigudiurilor**.

26



Umeziți complet plasturele medical cu **Soluția pentru îndepărtarea adevizului și a bigudiurilor**. Întindeți pleoapa, după care încet și cu grijă dezlipiți banda în jos. Într-un final curățați minuțios pleoapa și genele cu apă.

27

**PASUL 2:** Ați vopsit și fixat în același timp cu BINACIL LIFTING BOX la pasul 23? Atunci ai terminat deja și doar laminați genele.

Dacă nu, atunci vopsiți acum genele acest lucru face ca efectul de lifting să fie mai clar vizibil pentru fiecare client!



**ATENȚIE:** Timpul de reacție a vopselei **BINACIL®** imediat după procedura de ondulare a genelor este de **doar 2 minute!**

28

**PASUL 3:** Îngrijirea profesională cu CHERATINĂ revitalizează structurile genelor

## FLUIDUL DE LAMINARE profesional

vă ajută să umpleți genele cu cheratină. Rezultatul este gene strălucitoare și puternice.

### KERATIN BOOSTER

este un fluid superior de cheratină, mătașe și proteine de grâu, precum și pantenol. **UTILIZARE:** Cu ajutorul aplicatorului Microbrush (art. nr. 10321) aplicați fluidul din abundență pe gene de sus în jos. Nu îndepărtați fluidul prin spălare în următoarele ore.



**SFAT**

Recomandați clienților dumneavoastră un tratament cu **BALSAMUL de gene și sprâncene** (art. nr. 30373) pentru revigorare. **PANTENOLUL** și **ULEIUL DE RICIN** îngrijesc și întăresc structura genelor peste noapte.

Sau oferiți **FLUIDUL DE LAMINARE** pentru gene și sprâncene (art. nr. 30371) ca o continuare a tratamentului cu cheratina pentru acasă. Acesta îmbunătățește efectul de reparare și conferă strălucire genelor.



**VIDEO DE ȘCOLARIZARE online:**  
Înregistrează-te pentru  
**VIDEO DE ȘCOLARIZARE** pe  
[www.wimpernwelle.ro](http://www.wimpernwelle.ro): VIDEO

Wimpernwelle GmbH  
12247 Berlin - Germania  
[www.wimpernwelle.ro](http://www.wimpernwelle.ro)  
[info@wimpernwelle.ro](mailto:info@wimpernwelle.ro)  
[www.permanentdegene.ro](http://www.permanentdegene.ro)

# Wimpernwelle

Lider prin experiență

made in Germany

