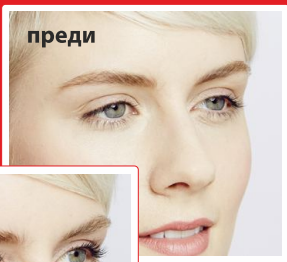


ИНСТРУКЦИИ ЗА ПОЗВАНЕ



Пътят към перфектните  
мигли в **3** стъпки:

повдигане - оцветяване - ламиниране

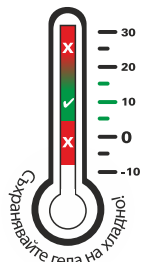
1. Стъпка:

**Wimpernwelle**

Повдигане на мигли

с **POWER PAD**

**curvy** или **extra**



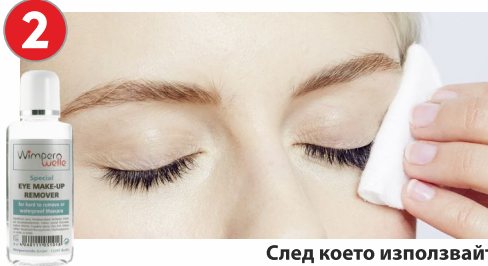
Обучаващо видео:  
[www.wimpernwelle.com](http://www.wimpernwelle.com)  
→ VIDEOS



Wimpernwelle

made in Germany

**1** Преди да започнете процедурата попитайте клиента, дали е алергичен към съставки, като Латекс, или лепило за мигли. Контактните лещи трябва да бъдат отстранени преди процедурата.



След което използвайте тампон за грим, за да отстраните внимателно грима и спиралата от очите, като ползвате специален неомазняващ чистител за тази цел.

**ЗАБЕЛЕЖКА:** В случай, че спиралата е водоустойчива, използвайте чистител за грим, като **Специален чистител за грим** (арт. № 10361).

**5**

3 размера **extra** : no. 1, no. 2, no. 3  
4 размера **curvy** : no. 1, no. 2, no. 3, no. 4

Изберете подходящ Power Pad™: Колкото по-извити искате да бъдат миглите, толкова по-малка подложка Power Pad™ трябва да изберете.

**ВНИМАНИЕ:** Попитайте вашите клиенти колко интензивно искат да бъдат повдигнати миглите им. Винаги обръщайте внимание на анатомията на окото и клепача.

**СЪВЕТ:** Също така по-дългите мигли могат да се извият с по-малък размер Power Pad™; Ефектът на извиването ще бъде съответно по-голям.

**3** След това миглите и клепачите **трябва** да бъдат обезмаслени с помощта на **разтвор на натриев хлорид** (арт. № 10330).

Това гарантира, че Power Pads прилепват перфектно към клепача и че миглите ще се задържат добре върху подложките.

(ИНФОРМАЦИЯ: Нашият обезмаслител Sodium Chloride solution ще задържи по-дълго залепени ролките)



**6** Гъвкавият, специално разработен **POWER PAD™** има иновативен, защитен 3D дизайн:

- ➔ Power Pad™ е лесен за поставяне, защото неговата **задна част е предварително оформена** и по този начин съответства на естествената форма на клепача.
- ➔ Тъй като миглите са по-къси в ъгъла на окото, **предната част на подложката също е проектирана асиметрично:** Затова винаги има един ляв и един десен Power Pad™.
- ➔ Power Pad™ завършва с **тънък прилягащ ръб**, така че границата на клепача да е ясно видима.
- ➔ За лесно и точно прилягане, **долният ръб на Power Pad™ следва границата на клепача.**
- ➔ **Хоризонтална маркираща линия** на Power Pad™ маркира мястото, до където трябва да се приложи гелът.

**4** Преди да започнете процедурата, разрешете миглите със **спираловидна четка** (арт. № 10369), в случай, че са се преплели една в друга.



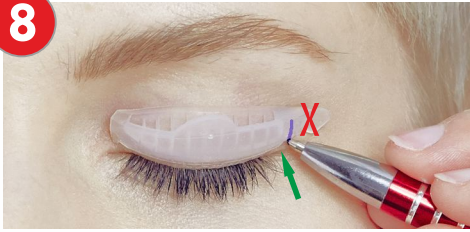
**7** **ВАЖНО:** Малкото "ухо" в края на Power Pad™ винаги сочи навън в посока към ухото.

От тук нататък очите трябва да останат затворени до края на процедурата.



**ВНИМАНИЕ** - почечете за процедурата и съвети за продуктите: Само за професионална употреба. Съхранявайте гела на студено. Да се избягва контакт с очите. При попадане в очите да се изплакнат незабавно обилно с вода и да се потърси медицинска помощ. Да се използват подходящи ръкавици. Да се пази от деца.

8



Първо поставете Power Pad™ върху клепача за тест: Ако е избутана нагоре по външния си ръб, поради формата на клепача, подложката е твърде дълга и трябва да се скъси.

9



За да бъде горният клепач сигурно опънат по време на цялото третиране, той трябва да бъде фиксиран нагоре с една или две ленти от **медицинска лента** (арт. № 10340). Това прави подложката по-лесна за поставяне и я предпазва от изплъзване по време на процедурата.

10

**ЗАДНА СТРАНА НА ПОДЛОЖКАТА**



Нанесете **малка** капка **лепило Power™** (арт. № 10315) върху **ЗАДНАТА СТРАНА** на подложката. С помощта на **TRIO-TOOL**, или дървена клечка го разнесете по цялата повърхност до получаване на **много тънък филм**. **ВНИМАНИЕ:** Лепилото е на водна основа. Следователно, колкото по-ниска е температурата или колкото по-дебел е слой, толкова по-бавно изсъхва.

**TRIO-TOOL**

арт. № 10323

11



Хванете Power Pad™ чрез неговата клапа и поставете долния прилежащ ръб над границата на клепача на окото.

**ВАЖНО:** Краят на клепача все още трябва да е **ясно видим** (зелена стрелка).

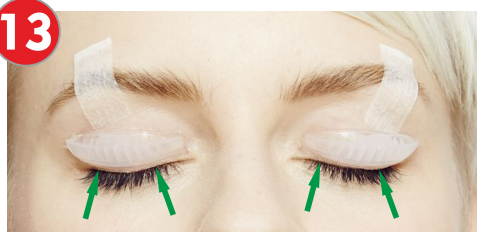
12



Притиснете Power Pad™ върху клепача. Ако подложката е поставена неправилно, тя може да бъде отстранена внимателно и да бъде поставена отново.

Сега повторете стъпки 10-12 с втория Power Pad™.

13



Проверете позицията на фиксираните Power Pads: линията на клепача трябва да се вижда ясно. И двете прилежащи подложки трябва да бъдат фиксирани в една и съща позиция. Сега започнете да прикрепяте миглите към първата подложка.

14



С лепилото **Power Pad™ Glue** начертайте линия, с ширината на дървената пръчка или заострения връх на **TRIO TOOL**, през подложката. След това разнесете това лепило равномерно по целия път надолу до долния ръб на подложката.

17



**ВАЖНО:** Издърпайте долния клепач надолу, за да сте сигурни, че долните мигли не са zlepнали към **Power Pad™**! Ако горните мигли не се придържат към подложката, нанесете малко количество от **специалното лепило** (арт. № 10312) с помощта на нова дървена клечка, или с апликаторът **TRIO-TOOL**.

15



Като използвате дървената пръчка, Апликатора или плоския край на **TRIO-TOOL**, бавно и равномерно разнесете само 3-4 мигли наведнъж на право от корените им нагоре с лепилото. Спрете в средата на миглите и задръжте за момент. Ако миглите не се залепват незабавно, опитайте отново веднъж или два пъти. Ако някакви мигли все още не залепват, фиксирайте ги накрая на стъпка 18.

18



Покрийте връхчетата на миглите със специалното лепило и ги притиснете за 5 секунди върху **Power Pad™**. **ВАЖНО:** След като миглите бъдат закрепени със специално лепило, те вече не могат да бъдат подравнени отново! Сега повторете стъпки 14 до 18 на втория **Power Pad™**.

16



Използвайте малкия гребен на **TRIO-TOOL**, за да издърпате миглите право нагоре. **ВНИМАНИЕ:** Ако има кръстосани мигли, те трябва да бъдат разделени (използвайте дървената клечка, или заострения връх на **TRIO TOOL**). Благодарение на гъвкавото лепило, миглите могат да бъдат изместени върху подложката без проблем.

19



За всяка страна вземете **самозалепваща подложка за защита на кожата** (арт. № 23975) или алтернативно **незалепваща подложка за защита на кожата** (арт. № 23965), покрита със залепващ крем върху празната страна. Поставете го върху долните мигли, много близо до ръба на клепача.

20



Нанесете (не потупвайте!) GEL 1 **равномерно** и **щедро** с моделиращата четка. Започнете **прибл. 1 mm** над корените на миглите и разнесете гела **до хоризонталната маркираща линия**. Само зоната под линията за маркиране представлява частта, която дава формата.

23



При все още затворени очи се прилага GEL 2 точно както GEL 1. Времето за приложение на GEL 2 е 8 минути!



**НОВА АЛТЕРНАТИВА**  
Превърнете 2 в 1:  
**СЪВЕТ** Фиксирани и боядисване в **1 стъпка с BINACIL LIFTING BOX**

21



Гел 1 само 12 мин.

Времето за действие на GEL 1 е 12 минути.

**ВАЖНО:** В случай на много твърди или упорити мигли времето на експозиция трябва да се удължи до 15-18 минути. След това отстранете GEL 1 със сух тампон за грим.

24

След това първо отстранете GEL 2 със сух тампон за грим и свалете лентата за защита на кожата.

Навлажнете тампон за грим със специално разработения **Чистител за лепило и ролки** (арт. № 10336).



22



Сега проверете, дали по време на процедурата някои мигли не са се отделили от Power Pad™. Първо трябва да ги залепите със специално лепило.

**ВАЖНО:** Уверете се, че миглите не са се разместили върху Power Pad™, докато сте отстранявали гела.

25



Чрез леко търкане отстранете миглите от Power Pad™ и подложката от клепаща.

Освен това всякакви остатъци от лепило върху кожата и миглите се отстраняват лесно с **Glue & Roll Remover**.

26



Напълно навлажнете медицинската лента с **Чистител за лепило и ролки**. Опънете клепача, след това бавно и внимателно издърпайте лентата надолу. Накрая почистете добре клепачите и миглите с вода.

27

**2. Стъпка:** Вече сте оцветили и фиксирали миглите едновременно в стъпка 23 с BINACIL LIFTING BOX? Тогава вече сте готови и остава само да ламинирате миглите.

Ако не, тогава оцветете миглите сега: На всеки клиент ефектът на повдигане ще стане ясно видим!



**ВНИМАНИЕ:** Времето на действие на боя BINACIL™, директно след процедурата за извиване на мигли е: **само 2 минути!**

28

**3. Стъпка:** Професионалният КЕРАТИНОВ балсам помага за съживяване на структурата на миглата.

## LAMINATION FLUID professional

ще оплътни повредените мигли, ще ги направи силни и ще им даде лъскав завършек!



## KERATIN BOOSTER

е висококачествена течност с кератин, протеини от коприна, протеини от пшеница и пантенол. ПРИЛОЖЕНИЕ: С микробръчката (art. no. 10321) покрийте миглите отгоре и отдолу. Не измивайте течността през следващите часове!

**СЪВЕТ**

За подхранване и здравина на миглите, препоръчваме на вашите клиенти нашия **Балсам за мигли и вежди** (art. no. 30373)! Прилага се редовно вечер, като балсамът ще направи миглите и веждите меки, благодарение на ПАНТЕНОЛ и богатия състав на рициново масло.



Или предлагайте **LAMINATION FLUID** за МИГЛИ и ВЕЖДИ (art. no. 30371), за да продължите възстановяването с KERATIN у дома. Това ще подобри ефекта на обновяване и ще даде на миглите блестящ завършек.

### ОНЛАЙН ВИДЕО ЗА ОБУЧЕНИЕ:

Моля регистрирайте се тук, за да получите вашата парола:  
[www.wimpernwelle.com](http://www.wimpernwelle.com): ВИДЕА

Wimpernwelle GmbH - 12247 Berlin - Germany  
[www.wimpernwelle.com](http://www.wimpernwelle.com) - [info@wimpernwelle.com](mailto:info@wimpernwelle.com)  
[facebook.com/wimpernwelle](https://facebook.com/wimpernwelle)

# Wimpernwelle

## Лидери в опита

made in Germany

The flyer is printed

