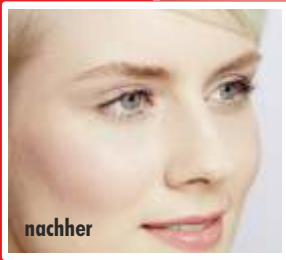
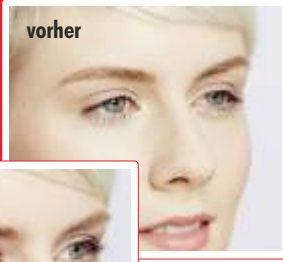


GEBRAUCHSANLEITUNG



**3 Schritte**  
zu perfekten Wimpern:  
Lifting - Färben - Laminieren

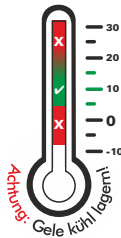
**1. SCHRITT**  
**Wimpernwelle Lifting**  
mit  
**POWER PAD**



**curvy**

oder

**extra**



Schulungsvideo:  
[www.wimpernwelle.com](http://www.wimpernwelle.com)  
→ VIDEOS



Wimpernwelle

made in Germany

# Wimpernwelle

1

Fragen Sie vor der Behandlung, ob Allergien gegen die Inhaltsstoffe bestehen, z.B. Latexallergie beim Spezial-Kleber. Kontaktlinsen sind vor der Behandlung zu entfernen.

2



Entfernen Sie dann sorgfältig mit einem Wattepad das Augen-Make-up und die Mascara mit einem ölfreien Make-up Entferner.

**HINWEIS:** Bei wasserfester Mascara nehmen Sie einen Make-up Entferner auf Öl in Wasser Basis, z. B. den **Spezial Make-up Entferner** (Art. Nr. 10361).

3

Danach **müssen** Wimpern und Augenlid mit **physiologischer Kochsalzlösung** (Art. Nr. 10330) entfettet werden.

So kleben die Power Pads optimal auf den Augenlidern und die Wimpern haften besser auf den Pads.

(INFO: Unsere phys. Kochsalzlösung ist länger haltbar durch Konservierung.)



4

Kämmen Sie die Wimpern mit dem **Wimpernbürstchen** (Art. Nr. 10369), damit gekreuzte Wimpern schon vor der Behandlung ausgerichtet werden.



5



3 Größen **extra** : Gr. 1, Gr. 2, Gr. 3  
4 Größen **curvy** : Gr. 1, Gr. 2, Gr. 3, Gr. 4

Suchen Sie sich ein passendes Power Pad® aus: Je stärker die Wimpern angehoben werden sollen, desto kleiner das Power Pad® wählen.

**ACHTUNG:** Fragen Sie Ihre Kunden, wie stark die Wimpern angehoben werden sollen. Achten Sie dabei auf die **Augen- und Lidform!**

**TIPP** Auch lange Wimpern können mit einer kleineren Power Pad® Größe umgeformt werden, der Liftingeffekt wird entsprechend stärker.

6

Das von uns entwickelte, flexible **POWER PAD®** besitzt ein innovatives, geschütztes 3-D Design:

- ➔ Das Power Pad® ist leicht anzulegen, weil die **Rückseite vorgeformt** ist und so der natürlichen Lidform entspricht.
- ➔ Weil Wimpern innen kürzer als außen sind, ist die **Vorderseite** auch **asymmetrisch** konstruiert: Daher gibt es ein linkes und ein rechtes Power Pad®.
- ➔ Das Power Pad® endet unten mit einer **feinen Anlegekante**, so dass der Lidrand besser zu sehen ist.
- ➔ Damit es sich leicht und genau anlegen lässt, verläuft die **Unterseite** des Power Pads **wie der Lidrand**.
- ➔ Eine **waagerechte Linie** auf dem Power Pad® markiert, bis wohin das Gel aufgetragen werden muss.

7

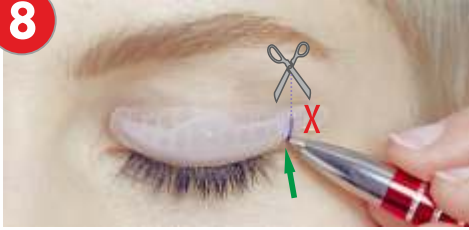
**WICHTIG:** Das „**Öhrchen**“ am Ende des Power Pads® zeigt immer nach außen zum Ohr.

Ab jetzt müssen die Augen bis **Behandlungsende geschlossen** bleiben.



**ACHTUNG** - weitere Behandlungs- und Materialhinweise: Gele kühl aufbewahren. Nur für gewerbliche Verwendung. Kontakt mit den Augen vermeiden. Im Falle von Berührung mit den Augen sofort mit viel Wasser spülen und einen Arzt aufsuchen. Geeignete Handschuhe tragen. Nicht in Reichweite von Kindern aufbewahren.

8



Legen Sie das Power Pad® am Augenlid zur Probe an: Wenn es am äußeren Ende des Augenlides durch die Lidform hochgedrückt wird, ist es zu lang und sollte gekürzt werden.

9



Um das Oberlid während der gesamten Behandlung sicher gespannt zu halten, müssen Sie es mit ein oder zwei Streifen **medizinischem Tape** (Art. Nr. 10340) nach oben fixieren. So lässt sich das Pad leichter anlegen und verrutscht nicht während der Behandlung.

10

PAD RÜCKSEITE



Geben Sie einen kleinen Tropfen **Power Pad® Kleber** (Art. Nr. 10315) auf die RÜCKSEITE des Pads. Mit **TRIO-TOOL** oder Holzstäbchen verstreichen Sie ihn über die gesamte Fläche zu einem **hauchdünnen Film**. **ACHTUNG: Kleber ist auf Wasserbasis. Daher trocknet er umso langsamer, je kälter es ist oder je dicker die Schicht.**

TRIO-TOOL

Art. Nr. 10323

11



Halten Sie das Power Pad® an der Lasche und legen die untere Anlegekante oberhalb des Lidrandes an.

**WICHTIG:** Der Lidrand muss gut sichtbar sein (grüner Pfeil).

12



Drücken Sie das Pad auf das Lid an. Wenn ein Pad nicht korrekt sitzt, kann es vorsichtig abgenommen und erneut angelegt werden.

Wiederholen Sie nun Schritt 10-12 mit dem zweiten Power Pad®.

13



Kontrollieren Sie zum Schluss noch einmal den Sitz der fertig angelegten Power Pads: Der Lidrand muss gut sichtbar sein. Beide Power Pads sollen in identischer Position sitzen.

Starten Sie nun mit der Befestigung der Wimpern am ersten Pad.

# Wimpernwelle

14



TRIO-TOOL

Art. Nr. 10323

Ziehen Sie mit dem **Power Pad® Kleber** eine Linie quer über das Pad in der Dicke des Holzstäbchens oder der **TRIO-TOOL** Spitze.

Verteilen Sie diesen Kleber gleichmäßig bis an die untere Kante.

15

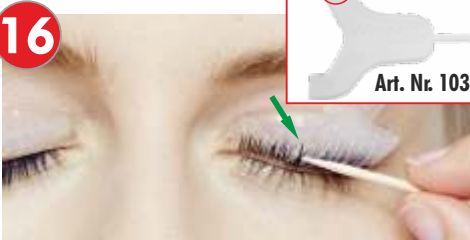


TRIO-TOOL

Art. Nr. 10323

Streichen Sie immer nur 3-4 Wimpern mit dem Stäbchen, dem Applikator oder mit der flachen Seite des **TRIO-TOOLS** vom Ansatz gerade nach oben in den Kleber ein. Stoppen Sie dabei einen Moment in der Wimpernmitte. Bleiben die Wimpern nicht sofort haften, versuchen Sie es noch ein- oder zweimal. Weiterhin lose Wimpern werden bei Schritt 18 endgültig befestigt.

16



TRIO-TOOL

Art. Nr. 10323

Mit dem Kämmchen des **TRIO-TOOLS** ziehen Sie die Wimpern glatt nach oben.

**ACHTUNG:** Falls Wimpern gekreuzt sind, müssen sie getrennt werden (mit Stäbchen oder der Spitze des **TRIO-TOOLS**).

Durch den flexiblen Kleber lassen sich die Wimpern problemlos auf dem Pad verschieben.

17



**WICHTIG:** Ziehen Sie zum Schluss das Unterlid nach unten und kontrollieren Sie, dass keine unteren Wimpern am **Power Pad®** haften!

Sollten obere Wimpern nicht auf dem Pad haften, geben Sie ein wenig **Spezial-Kleber** (Art. Nr. 10312) auf ein neues Holzstäbchen oder das **TRIO-TOOL**.

18



Benetzen Sie damit die Spitzen der losen Wimpern und drücken Sie diese 5 Sekunden auf dem **Power Pad®** fest.

**WICHTIG:** Mit Spezial-Kleber befestigte Wimpern können nicht mehr ausgerichtet werden!

Wiederholen Sie nun die Schritte 14 – 18 auf dem 2. Pad.

19



Nehmen Sie für jede Seite ein **selbstklebendes Hautschutzpad** (Art. Nr. 23975) - oder alternativ ein **Hautschutzblättchen** (Art. Nr. 23965) mit einer Befestigungscreme - und legen Sie es knapp unter dem Lidrand über die unteren Wimpern an.

20



Streichen (**nicht tupfen!**) Sie bei weiterhin geschlossenen Augen GEL 1 mit dem Pinsel **gleichmäßig** und **satt** auf. Beginnen Sie dabei ca. 1 mm über dem Wimpernansatz und streichen das Gel **bis zur waagerechten Markierungslinie**: Nur unterhalb der Markierungslinie ist die formgebende Fläche.

23



Tragen Sie **GEL 2** bei noch immer geschlossenen Augen wie GEL 1 auf. Einwirkzeit: **8 min!**



**JETZT ALTERNATIV**  
Aus 2 mach 1:  
**Fixieren & Färben in 1 Schritt**  
mit der **BINACIL LIFTING BOX**

**TIPP**

21



**GEL 1**  
**12 min!**

Die Einwirkzeit von **GEL 1** beträgt 12 Minuten. **WICHTIG:** Bei sehr festen oder störrischen Wimpern muss die Einwirkzeit auf 15-18 Minuten verlängert werden. Danach das GEL 1 mit einem trockenen Wattepad abnehmen.

24

Danach GEL 2 zuerst mit einem trockenen Wattepad abnehmen und das Hautschutzpad entfernen.



Befeuchten Sie ein Wattepad mit dem dafür speziell entwickelten **Kleber & Rollen Entferner** (Art. Nr. 10336).

22



Prüfen Sie, ob sich Wimpern während der Behandlung von dem Power Pad<sup>®</sup> gelöst haben. Diese müssen jetzt noch einmal mit dem **Spezial-Kleber** nachgeklebt werden. **WICHTIG:** Achten Sie darauf, dass sich die Wimpern nach dem Abwischen des Gels nicht auf dem Power Pad<sup>®</sup> verschoben haben.

25



Lösen Sie durch leichtes Rubbeln die Wimpern vom Power Pad<sup>®</sup> und das Pad vom Augenlid.

Auch alle Kleberreste auf der Haut und in den Wimpern werden mit dem **Kleber & Rollen Entferner** leicht entfernt.

26



Feuchten Sie das medizinische Tape komplett mit dem **Kleber & Rollen Entferner** an. Spannen Sie das Lid und ziehen das Tape vorsichtig und langsam nach unten ab. Zum Abschluss reinigen Sie das Augenlid und die Wimpern gründlich mit Wasser.

27

**2. SCHRITT:** Haben Sie schon bei Schritt 23 mit der **BINACIL LIFTING BOX** gleichzeitig gefärbt und fixiert? Dann sind Sie jetzt schon fertig und laminieren die Wimpern nur noch.

Wenn nicht, dann färben Sie jetzt die Wimpern: So wird der Lifting Effekt für jeden Kunden deutlich sichtbar!



**ACHTUNG:** Die Einwirkzeit von **BINACIL®** direkt nach dem Wimpernlifting beträgt **nur 2 min!**

28

**3. SCHRITT:** Professionelle **KERATIN** Pflege revitalisiert die Wimpernstrukturen:

## LAMINATION FLUID *professional*

hilft, aufgeraute Wimpern mit Keratin aufzufüllen. Glänzende und kräftige Wimpern sind das Ergebnis!

### Der **KERATIN BOOSTER**

ist ein Highend-Fluid aus Keratin, Seiden- und Weizenproteinen sowie Panthenol.

**ANWENDUNG:** Mit dem Microbrush (Art. Nr. 10321) die Wimpern von oben und unten **satt** einstreichen. Das **FLUID** in den nächsten Stunden nicht abwaschen!



**TIPP**

Empfehlen Sie Ihren Kunden zur Kräftigung der Wimpern eine Wimpernkur mit dem **Wimpern- & Augenbrauen BALSAM** (Art. Nr. 30373). **PANTHENOL** und **RIZINUSÖL** pflegen und stärken die Wimpern über Nacht.

Oder bieten Sie das **Lash & Brow LAMINATION FLUID** (Art. Nr. 30371) an - als Fortsetzung der **KERATIN** Kur für zu Hause. Es verstärkt den Repair Effekt und schenkt den Wimpern Glanz.



**VIDEO SCHULUNG** online:

Für die **SCHULUNGSVIDEOS** registrieren Sie sich unter [www.wimpernwelle.de](http://www.wimpernwelle.de): **VIDEOS**

Wimpernwelle GmbH · 12247 Berlin · Germany  
Tel +49 (0)30 76703430 · Fax +49 (0)30 8825914  
[www.wimpernwelle.com](http://www.wimpernwelle.com) · [info@wimpernwelle.com](mailto:info@wimpernwelle.com)

